

CONSIGLIO DEL CDS IN SCIENZE
MOTORIE (SMO-L)
Relazione sulla valutazione dei
servizi da parte degli studenti:
A.A. 2017 – 2018 [secondo
semestre], periodo di
osservazione maggio-agosto
2018



UNIVERSITÀ DI PISA

Valutazione globale dei servizi

Per il secondo semestre, dell'a.a. 2017/2018, sono stati compilati **118** questionari.

I questionari sono stratificati su due gruppi (UM: 52 studenti e UP: 66 studenti) : il primo composto da studenti che hanno dichiarato di aver usato **più strutture** (aule lezioni, laboratori, biblioteche), il secondo da quelli che ne hanno utilizzata **almeno una**.

Nella somministrazione 2017/18 è stata possibile l'aggiunta di domande da parte dei Dipartimenti.

La valutazione si basa su un sistema di punteggi da 1 a 4, dove la sufficienza si attesta a 2,5.

Valutazione globale dei servizi (2)

Nel primo gruppo (UM), le valutazioni che ottengono i maggiori punteggi sono quelle relativi alla **sostenibilità del carico di studio personale** (3,1), all'**adeguatezza delle aule** (3,1), all'**accessibilità e adeguatezza delle biblioteche** (3); .

I punteggi più bassi, comunque superiori alla sufficienza, si evidenziano nelle opinioni circa **l'adeguatezza tra articolazione dell'orario delle lezioni e attività di studio individuale** (2,7) e **reperibilità e completezza informazioni sul sito web di Dipartimento** (2,7);

Per quanto riguarda il gruppo di coloro che ha frequentato almeno una struttura (UP), la valutazioni maggiormente positive raggiungono livelli più elevati e si sostanziano in particolare nell'**adeguatezza delle aule** (3,3); e **delle aule studio** (3,3); **utilità delle attività di tutorato** (3,1); **reperibilità e completezza informazioni sul sito web di Dipartimento** (3,1).

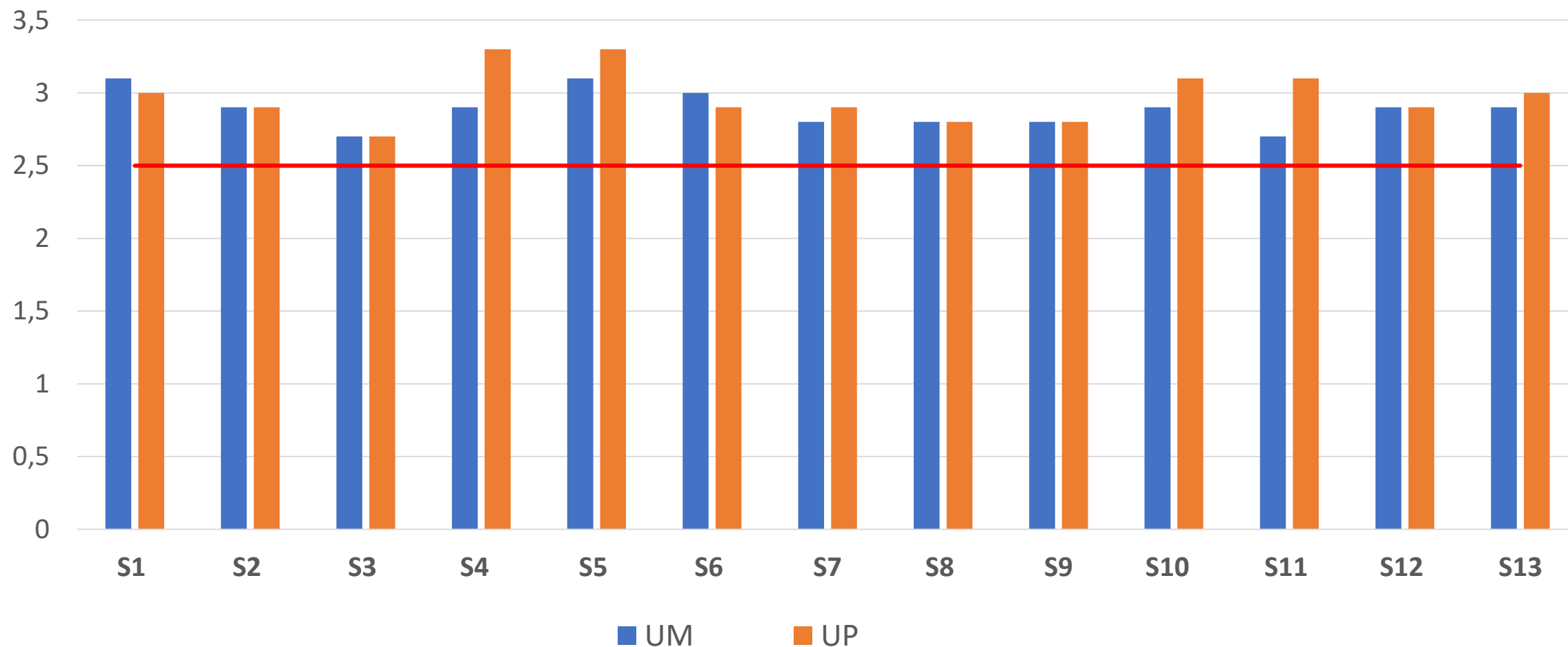
Mentre i giudizi meno favorevoli si concentrano, anche in questo caso, nell'**adeguatezza tra articolazione dell'orario delle lezioni e attività di studio individuale** (2,7), seguiti dall'efficacia del servizio di orientamento e da quello svolto dall'unità didattica (entrambi 2,8).

Il **giudizio complessivo** sulla qualità organizzativa del Corso di studio si attesta oltre la soglia di sufficienza in entrambi i gruppi d'intervistati (per entrambi 2,9)

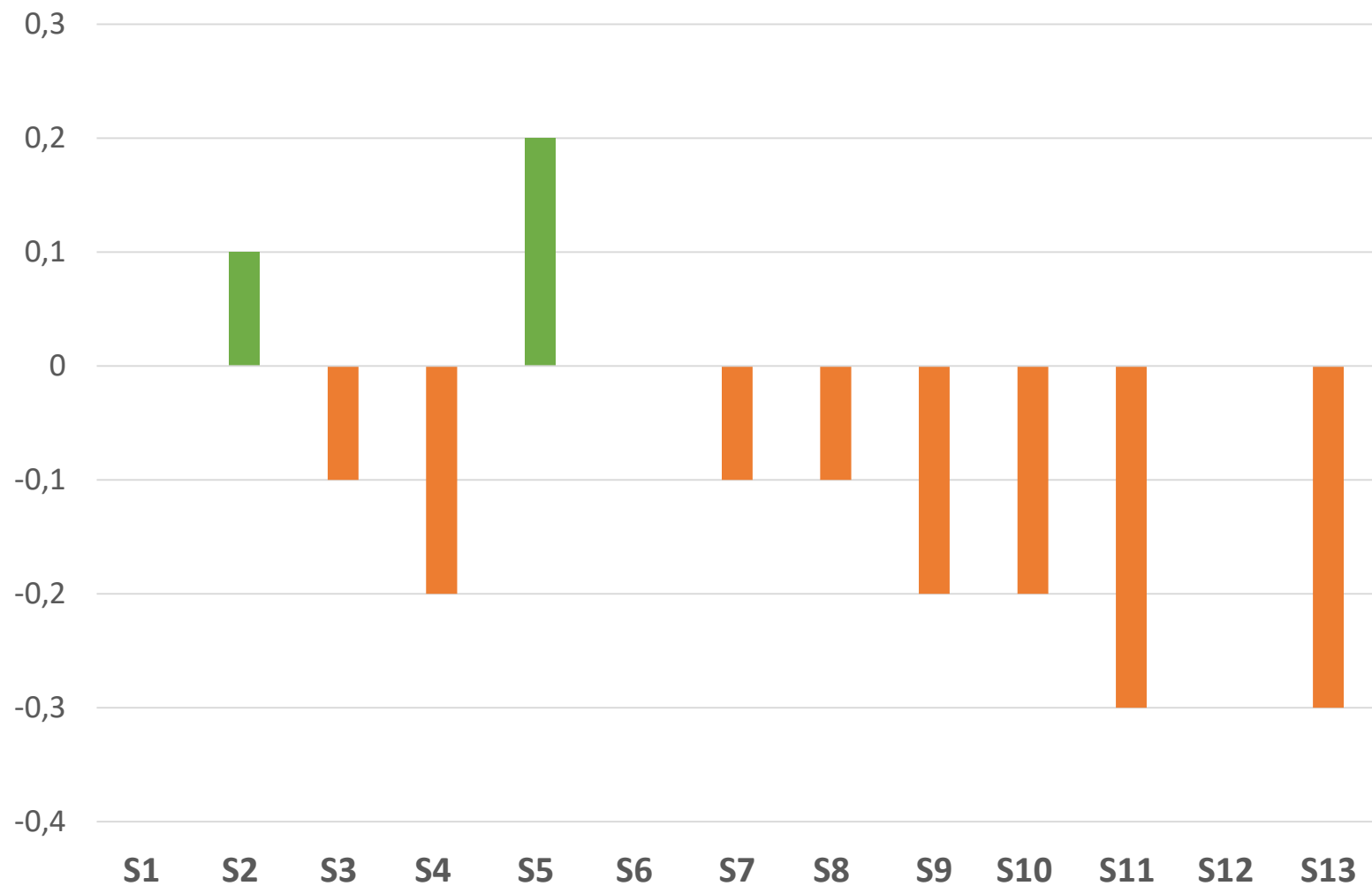
Elenco domande

- S1 Il carico di studio personale è complessivamente sostenibile?
- S2 L'organizzazione complessiva degli insegnamenti (orario, esami, intermedi/ finali) è efficace?
- S3 L'orario delle lezioni è congegnato in modo da consentire una frequenza e una attività di studio individuale adeguate?
- S4 Le aule in cui si svolgono le lezioni sono adeguate? (si vede, si sente, si trova posto)
- S5 Le aule studio sono accessibili e adeguate (capienza e presenza di reti wifi)?
- S6 Le biblioteche sono accessibili e adeguate (orari, numero dei posti a sedere e materiale disponibile)?
- S7 I laboratori - ove previsti – sono adeguati alle esigenze didattiche (capienza, sicurezza, attrezzature a disposizione)?
- S8 Il servizio di informazione/orientamento rivolto agli studenti è puntuale ed efficace?
- S9 Il servizio dell'unità didattica è adeguato (orari, disponibilità del personale, efficacia)?
- S10 Le attività di tutorato svolte dai docenti/tutors sono utili ed efficaci?
- S11 Le informazioni sul sito del Dipartimento o del Corso di studio sono reperibili e complete?
- S12 Giudizio complessivo sulla qualità organizzativa del Corso di studio
- S13 Utilità del presente questionario (ai fini del miglioramento dell'organizzazione della didattica)
- SP Lo svolgimento del tirocinio rispetto alla sua finalità professionalizzante (se previsto) è adeguato?

Medie valutazioni a.a. 2017/18, secondo semestre studenti frequentanti più strutture (UM) e almeno una struttura (UP)



Differenza tra media del Corso di Studi e media di Dipartimento



Gli aspetti dove le medie delle valutazioni registrate sono maggiori rispetto a quelle di tutti i CDS del medesimo Dipartimento di afferenza riguardano l'efficacia dell'organizzazione complessiva degli insegnamenti (+0,1), e l'adeguatezza delle aule studio (+0,2).

Valutazione globale dei Tirocini

In questa edizione del report è stata introdotta in via sperimentale una nuova sezione dedicata ai servizi di organizzazione e supporto delle attività di tirocinio. Il periodo di osservazione va da maggio 2018 ad agosto 2018. Per il CDS in questione hanno partecipato alla rilevazione **82** studenti.

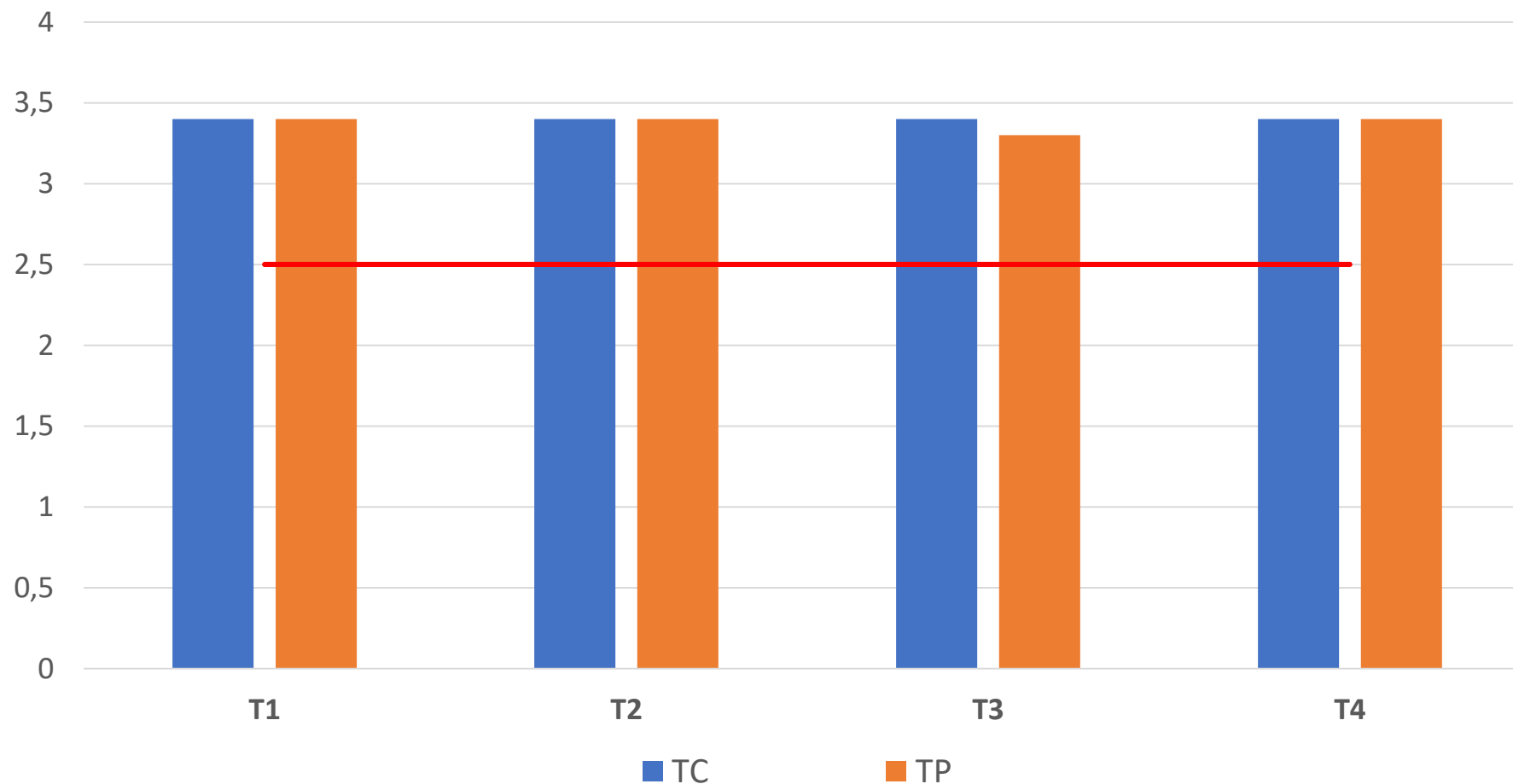
I risultati sono stratificati su 2 gruppi di rispondenti (gruppi TC e TP): il primo (52 studenti) è composto dagli studenti che hanno dichiarato di aver completato le attività di tirocinio previste per l'a.a., il secondo (30 studenti) da coloro che ne hanno svolto più della metà (la domanda filtro evita che gli studenti i quali dichiarano di non aver fatto attività di questo genere o di averle svolte per meno della metà del previsto visualizzino la sezione "tirocini" del questionario).

La valutazione si basa, anche per quest'indagine, su un sistema di punteggi da 1 a 4, dove la sufficienza si attesta a 2,5.

Elenco domande

- T1 Adeguatezza della/e struttura/e presso cui si svolge il tirocinio (strumentazione, locali, organizzazione dei reparti...)
- T2 Adeguatezza del grado di presenza e disponibilità dei tutors
- T3 "Le attività di tirocinio professionalizzante hanno comportato l'acquisizione di adeguate abilità pratiche?"
- T4 "L'effettivo svolgimento delle attività di tirocinio professionalizzante ha rispettato sostanzialmente il programma preventivato?"

Medie valutazioni a.a. 2017/18, secondo semestre, studenti che hanno completato le attività di tirocinio (TC) o ne hanno svolto almeno metà (TP)



In tutti i quesiti, per entrambi i gruppi, la media delle valutazioni si attestata a 3,4; l'unica modesta eccezione è data dalla valutazioni circa l'adeguatezza delle abilità pratiche acquisite nel secondo gruppo (3,3)