

CONSIGLIO DEL CDL MAGISTRALE
IN SCIENZE E TECNICHE DELLE
ATTIVITA' MOTORIE, PREVENTIVE E
ADATTATE (WMO-LM)
Relazione sulla valutazione dei
servizi da parte degli studenti: A.A.
2017 – 2018 [secondo semestre],
periodo di osservazione maggio-
agosto 2018



UNIVERSITÀ DI PISA

Valutazione globale dei servizi

Per il secondo semestre, dell'a.a. 2017/2018, sono stati compilati **16** questionari.

I questionari sono stratificati su due gruppi (UM: 11 studenti e UP: 5 studenti); il primo composto da studenti che hanno dichiarato di aver usato **più strutture** (aule lezioni, laboratori, biblioteche), il secondo da quelli che ne hanno utilizzata **almeno una**.

Nella somministrazione 2017/18 è stata possibile l'aggiunta di domande da parte dei Dipartimenti.

La valutazione si basa su un sistema di punteggi da 1 a 4, dove la sufficienza si attesta a 2,5.

Valutazione globale dei servizi (2)

Nel primo gruppo (UM), le valutazioni che ottengono i maggiori punteggi sono quelle relativi alla all'**accessibilità e adeguatezza delle biblioteche** (3,4), all'**utilità delle attività di tutorato** (3,4) e **utilità del servizio offerto dall'unità didattica** (3,2).

I punteggi più bassi, comunque almeno sufficienti, si evidenziano nelle opinioni circa l'**adeguatezza delle aule** (2,5); **l'organizzazione complessiva del corso di studi**; **l'adeguatezza tra articolazione dell'orario delle lezioni e attività di studio individuale**; **accessibilità aule studio** (tutti al 2,7)

Per quanto riguarda il gruppo di coloro che hanno frequentato almeno una struttura (UP), la valutazioni maggiormente positive si sostanziano in particolare nell'**adeguatezza delle aule** (3) e nella **reperibilità e completezza informazioni presenti sul sito web di Dipartimento** (2,8).

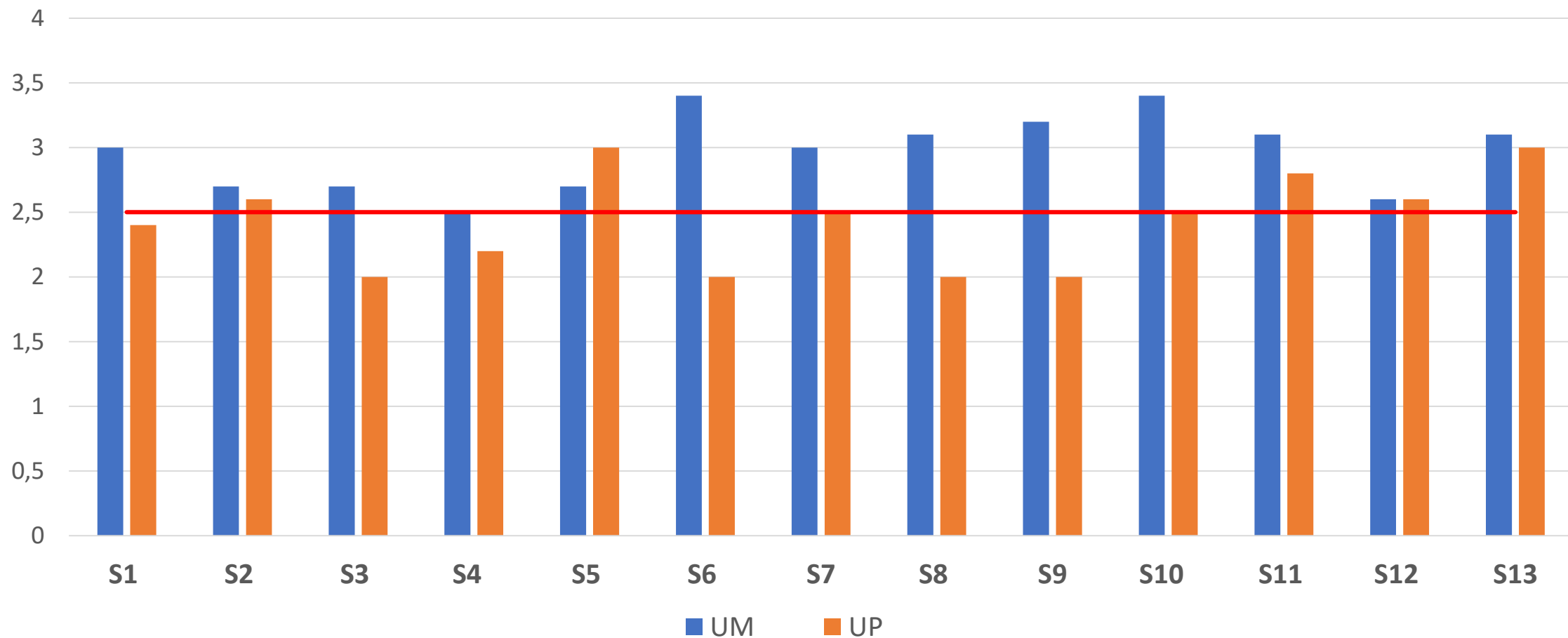
Mentre si registrano diversi giudizi negativi, in particolare sull'**adeguatezza tra articolazione dell'orario delle lezioni e attività di studio individuale**, **l'accessibilità delle biblioteche**, **l'efficacia del servizio di orientamento** e in merito a quello **svolto dall'unità didattica** (tutti e quattro gli aspetti registrano un valore di 2).

Il **giudizio complessivo** sulla qualità organizzativa del Corso di studio si attesta di poco oltre la soglia di sufficienza in entrambi i gruppi d'intervistati (per entrambi 2,6)

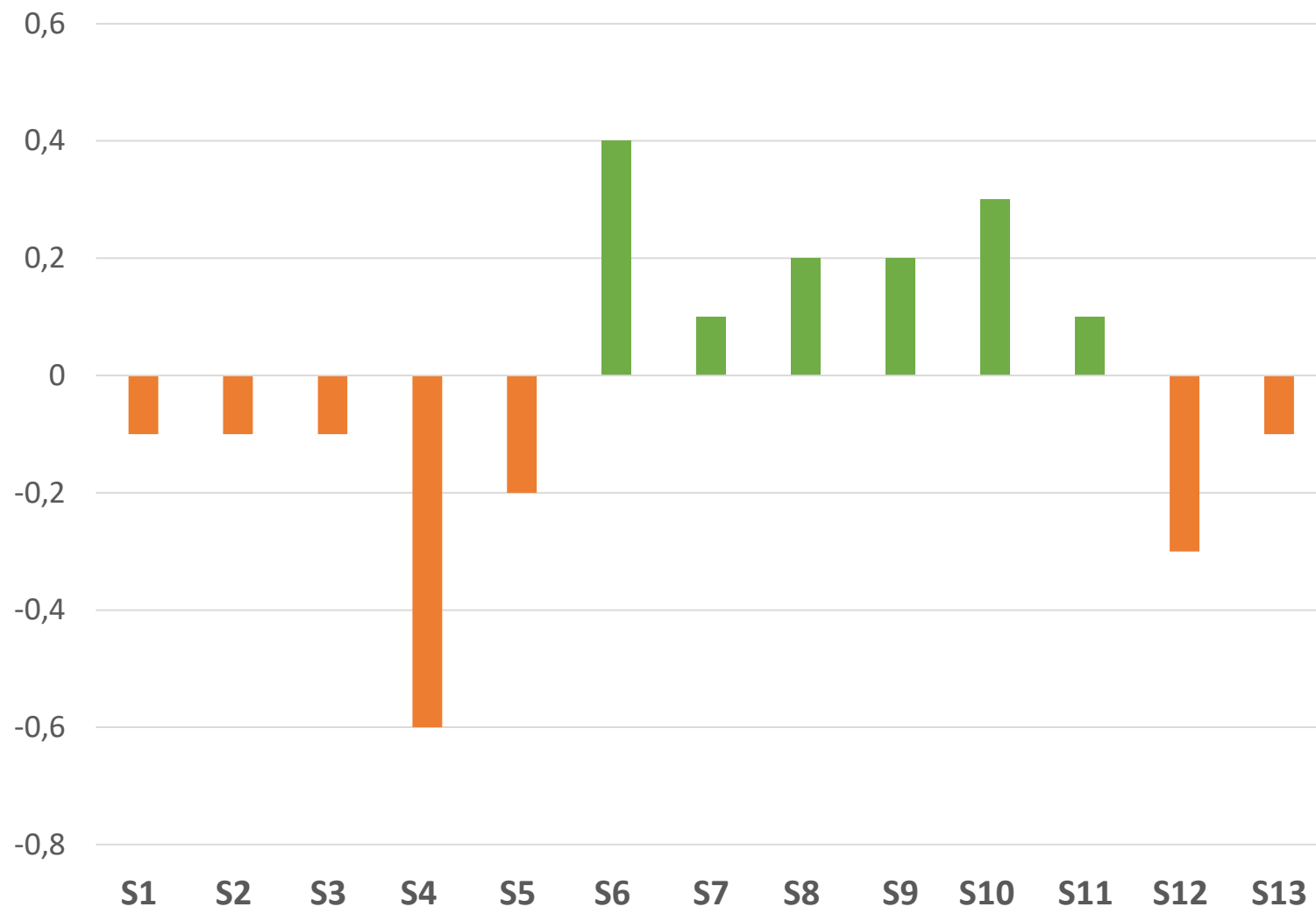
Elenco domande

- S1 Il carico di studio personale è complessivamente sostenibile?
- S2 L'organizzazione complessiva degli insegnamenti (orario, esami, intermedi/ finali) è efficace?
- S3 L'orario delle lezioni è congegnato in modo da consentire una frequenza e una attività di studio individuale adeguate?
- S4 Le aule in cui si svolgono le lezioni sono adeguate? (si vede, si sente, si trova posto)
- S5 Le aule studio sono accessibili e adeguate (capienza e presenza di reti wifi)?
- S6 Le biblioteche sono accessibili e adeguate (orari, numero dei posti a sedere e materiale disponibile)?
- S7 I laboratori - ove previsti – sono adeguati alle esigenze didattiche (capienza, sicurezza, attrezzature a disposizione)?
- S8 Il servizio di informazione/orientamento rivolto agli studenti è puntuale ed efficace?
- S9 Il servizio dell'unità didattica è adeguato (orari, disponibilità del personale, efficacia)?
- S10 Le attività di tutorato svolte dai docenti/tutors sono utili ed efficaci?
- S11 Le informazioni sul sito del Dipartimento o del Corso di studio sono reperibili e complete?
- S12 Giudizio complessivo sulla qualità organizzativa del Corso di studio
- S13 Utilità del presente questionario (ai fini del miglioramento dell'organizzazione della didattica)

Medie valutazioni a.a. 2017/18, secondo semestre studenti frequentanti più strutture (UM) e almeno una struttura (UP)



Differenza tra media del Corso di Studi e media di Dipartimento



Gli aspetti dove le medie delle valutazioni registrate sono maggiori rispetto a quelle di tutti i CDS del Dipartimento di afferenza riguardano: l'adeguatezza laboratori (+0,4), il servizio orientamento (+0,1), il servizio unità didattica (+0,2), l'attività di tutorato (+0,3), reperibilità info su sito web (+0,1).

Valutazione globale dei Tirocini

In questa edizione del report è stata introdotta in via sperimentale una nuova sezione dedicata ai servizi di organizzazione e supporto delle attività di tirocinio. Il periodo di osservazione va da maggio 2018 ad agosto 2018. Per il CDS in questione hanno partecipato alla rilevazione **7** studenti.

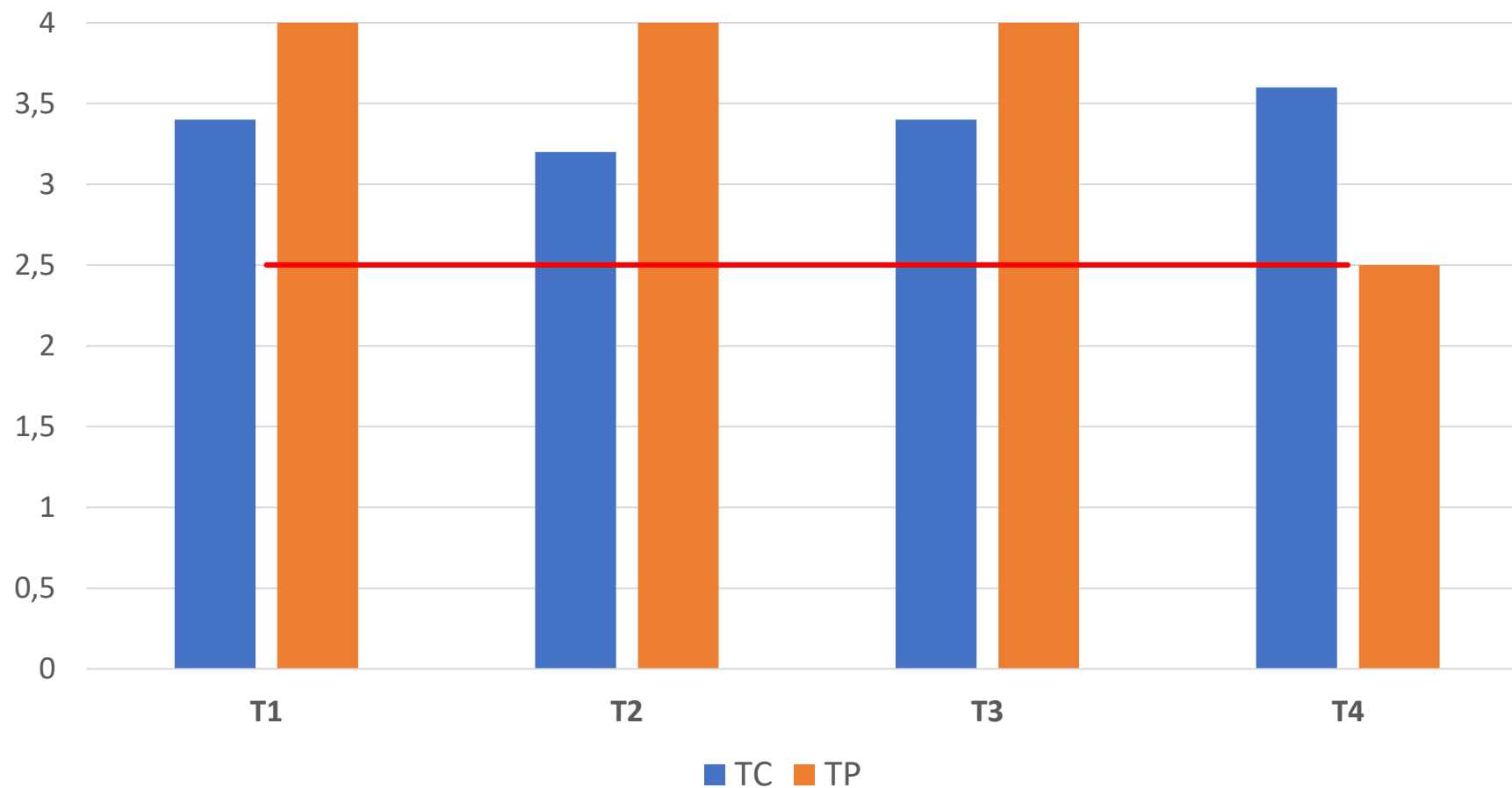
I risultati sono stratificati su 2 gruppi di rispondenti (gruppi TC e TP): il primo (5 studenti) è composto dagli studenti che hanno dichiarato di aver completato le attività di tirocinio previste per l'a.a., il secondo (2 studenti) da coloro che ne hanno svolto più della metà (la domanda filtro evita che gli studenti i quali dichiarano di non aver fatto attività di questo genere o di averle svolte per meno della metà del previsto visualizzino la sezione "tirocini" del questionario).

La valutazione si basa, anche per quest'indagine, su un sistema di punteggi da 1 a 4, dove la sufficienza si attesta a 2,5.

Elenco domande

- T1 Adeguatezza della/e struttura/e presso cui si svolge il tirocinio (strumentazione, locali, organizzazione dei reparti...)
- T2 Adeguatezza del grado di presenza e disponibilità dei tutors
- T3 "Le attività di tirocinio professionalizzante hanno comportato l'acquisizione di adeguate abilità pratiche?"
- T4 "L'effettivo svolgimento delle attività di tirocinio professionalizzante ha rispettato sostanzialmente il programma preventivato?"

Medie valutazioni a.a. 2017/18, secondo semestre, studenti che hanno completato le attività di tirocinio (TC) o ne hanno svolto almeno metà (TP)



Le valutazioni registrate si posizionano su valori elevati ma, dato il ridotto numero di studenti partecipanti all'indagine, la loro rappresentatività è piuttosto ridotta